

Gyártási szám:

KAPÁLÓGÉP GÉPKÖNYV

SZENTKIRÁLY KFT.



Szabadszentkirály

Tartalomjegyzék

ELŐSZÓ

Bevezető.....	2
Műszaki leírás.....	3
Működési elv.....	6
Indítás előtti teendők.....	7
Biztonsági előírások.....	8
Karbantartási utasítás.....	9
Tartozékok jegyzéke.....	10
Tájékoztató.....	15

Kedves Vásárlónk!

Üdvözljük Önt a KF típusú kapálógép megvásárlása alkalmából. Ebben a füzetben néhány hasznos és szükséges tanáccsal szeretnénk az Ön segítségére lenni, hogy gépét minél előnyösebben használhassa.

Arra is részletesen kitérünk, hogy a gép esetleges meghibásodásakor milyen hibaelhárítási módszereket alkalmazzon, hogy a javítással minél kevesebb gondja legyen. A gép az Ön munkáját kívánja megkönnyíteni és meggyorsítani. Ha az üzemeltetést és karbantartást a használati utasításban leírtak szerint végzi, akkor Önnek és családjának hosszú ideig örömet jelent majd a kifogástalanul működő gép. Saját érdekében felhívjuk szíves figyelmét, hogy a gép üzembe helyezése előtt a használati és kezelési utasítást olvassa el, mert az abban foglalt tanácsok figyelmen kívül hagyása a gép károsodásához vezethet.

Reméljük, hogy a megvásárolt gép elnyeri tetszését és megelégedését.

Köszönjük figyelmét !

*A műszaki továbbfejlesztésben a szerkezeti és kiviteli változások jogát fenntartjuk.
Külön köszönjük, hogy ezt a magyar termékünket választotta.*

1. BEVEZETŐ

Rendeltetésszerű felhasználási terület

A KF típusú kiskép háztáji gazdálkodók, kiskerttulajdonosok és üdülőtelekkel rendelkezők talajápolási, gyomirtási munkáit könnyíti meg. Előzetesen felszántott, vagy felásott kert megmunkálására való, legfőképp rotációs talajművelésre, a föld feltörésére nem alkalmas.

A megfelelően művelt talaj szerkezete és gyommentesítése nagymértékben befolyásolja a termés mennyiségét, esetenként a minőségét is, így a gép nem csak a nehéz testi munkát igénylő kapálást könnyíti meg, hanem jelentős termésnövelő hatást is eredményez. A géppel a használati utasítás áttanulmányozása után minden 18 éven felüli személy dolgozhat. Korszerű kialakítású, üzembiztos. A vele szemben támasztott követelményeknek megfelel. Szerkezeti felépítése, könnyű kezelési és mozgatási lehetősége alkalmassá teszi kiskertek, szőlők, gyümölcsösök, melegházak talajművelésére. Nagyüzemi használatra a gép nem alkalmas. A forgómozgást végző kapáló elemek kései rög- és gyommentes talajfelületet biztosítanak. A gép felépítése olyan, hogy természetes elhasználódás, kopás után felújítható és újkori üzembiztonsággal üzemeltethető. A kapa művelési mélysége 4-22 cm között változtatható, a talaj kötöttségi fokának megfelelően.

Az alapgéphez csatlakoztatható adapterek lehetővé teszik a többcélú felhasználást. Segítségükkel a kiskertekben végzett talajápolási, szállítási munkák nagymértékben megkönnyíthetők.

SZENTKIRÁLY KFT

7951 Szabadszentkirály, Petőfi Sándor. u. 78.

Telefon. 73/472-222, 472-223, 472-224

Telefax: 73/472-225

2. MŰSZAKI LEÍRÁS

A gép fő erényei közé tartozik az egyszerű kezelhetőség és a kis szállítási helyigény. A szétszerelés egyszerűen és gyorsan elvégezhető a kettős félbilincsen lévő szárnyas csavar oldásával, a bilincs levételével és az egybeépített motor-tolókar egység felfelé emelésével.

A műveletet szerszámok nélkül egy ember könnyen elvégezheti. A tolókar csatlakozásának fogazott kialakítása biztosítja, hogy bármely terepen vagy művelési rendszerben a kezelő személy azt igényének megfelelően beállíthassa. A széles karterpesztés biztos fogást és stabil járást ad a gépnek. A meghajtómotor kimenő főtengelyéhez a hajtóműtengely kúpos tengelykapcsolóval csatlakozik. A tengelykapcsoló oldását a tolókaron lévő kiemelőkar biztosítja, amely lehetővé teszi a motor balesetmentes indítását. A kiemelőkar kiengedésekor a hajtóműház meghajtó tengelyének bordázott végén lévő kúpos tengelykapcsolót a nyomórugó nekiszorítja a ferrodolozott tengelykapcsoló részének.

A kapcsolat megcsúszás nélkül biztosítja az üzem közben jelentkező erőátvitelt.

A hajtóműházban foglal helyet a csigatengely-csigkerék áttétel, amely a kapatengely fordulatszámát vagyis a motorfordulat 1/ 24-ed részét adja.

A csigatengely és a csigakeréktengely két oldalon mélyhornyú golyóscsapággal csapágyazott, ami biztosítja az együtt járást és ezáltal a magasabb élettartamot.

A motor, a tolókar és hajtóműház összekapcsolódását a tengelykapcsoló ház /12/ biztosítja. Ez a megoldás más típusú, hasonló elrendezésű stabil motor felszerelését is lehetővé teszi.

A kaparendszer különböző kötöttségű talajok esetén is egyenletes talajművelést biztosít, de nem talajforgató.

A rotáció 2- 2, vagy 3- 3 sor kapaegységből áll típustól függően. A művelési szélesség a kapaegységek számának változtatásával a kívánt méretre állítható, de min. 2- 2 sor szükséges. A hasznos kapaátmérő megfelelő művelési mélységet biztosít.

A sárvédő lemezhez /15/ típustól függően adunk műanyag toldatot /83/ is. Meghibásodás esetén a szervizhálózat alapgépre és motorra tagozódik, a jótállási jegyen felsorolt szervizek nem mindegyike jogosult a motorok javítására. A motorhibák javítását a motorokról szóló gépkönyvben leírt márkaképviseleteken keresztül lehet elérni.

3. MŰKÖDÉSI ELV

A motor kimenő főtengelycsonkjára van rögzítve a kúpos, ferrodolos tengelykapcsoló. A két tengelykapcsolórész a kiemelő kar bontott helyzetben tartja. Az összekapcsoló erőt rugó nyomása biztosítja. A motor beindítása után a tolókaron lévő kiemelő kart /47/ kiengedve a tengelykapcsoló összekapcsol, működteti a csigahajtóművet, ezáltal a kapaegységeket forgásba hozza. A forgó kapaegységek fordulatszáma minden esetben közel azonos (100- 130 f/ perc). Ennek biztosítására a meghajtómotorra egy fordulatszám szabályozót (regulátor) helyeztek fel, amely a terheléstől függően szabályozza a motor üzemanyag ellátását, és a motor fordulatszámát a max. nyomatékhoz közeli értéken tartja. Ilyenkor a tolókaron lévő gázkar kb. félúton van a két végpontja között

A kapálási mélység a csoroszlyarúd-keréktartó (65) leengedésével növelhető, felemelésével csökkenthető.

4. INDÍTÁS ELŐTTI TEENDŐK

5.0. Olvassa el a mellékelt, a motorhoz tartozó karbantartási utasításban is!

5.1. A tolókart helyezzük a megfelelő pozícióba: az excenter kar /62/ és tolókar rögzítő /55/, illetve az /59/ M12- es anyák oldásával és ismételt rögzítésével.

Új gépnél a hajtóműház és a motor olajjal fel van töltve, de ennek ellenére üzemelés előtt mindig ellenőrizzük a nívócsavarok kicsavarásával az olajszintet.

FIGYELEM! Ha nincs a megfelelő mennyiségű olaj a motor forgattyús ház olajteknőjében, a dugattyú és főtengely olajozása nem megfelelő, emiatt a motor túlmelegszik, végleges meghibásodás éri. (Besül a dugattyú). Ugyanígy besül a hajtómű is, ha nincs benne megfelelő mennyiségű olaj.

A gép csavarjait meghúzásra ellenőrizzük le./ 55, 59, 71, 75, 86/

A tolókart megfogva a gép súlypontját a kerekre billentjük és azt a kapálási területre toljuk.

Ellenőrizzük le, hogy a kábel és a kábelcsatlakozó hüvely a gyújtógyertyán jól érintkezik-e. Töltsük fel az üzemanyagtartályt.

4.2. Üzemanyagtöltési tanácsok

Olvassa el a mellékelt, a motorhoz tartozó gépkönyvben is! A motor megfelelően működik bármilyen benzinnel, minimum 91-es oktánszámú ajánlott. Ne keverje össze az olajat a benzinnel. Használjon tiszta, friss ÓLOMMENTES benzint.

Használható ólomtartalmú benzin is, ha nem jut hozzá ólommenteshez.

Az ólommentes benzin kevesebb lerakódást eredményez, és hosszabb szelep élettartamot biztosít.

MEGJEGYZÉS: Nem ajánljuk olyan benzin használatát, amely alkoholt tartalmaz, mint például gasohol.

Ha a benzin alkoholt tartalmaz, akkor ne haladja meg a 10 %-os etanol szintet és feltétlenül mozdítsuk el a motort tárolás alatt. Ne használjunk metanol tartalmú benzint.

NE TÖLTSE az üzemanyagtankot túlcordulásig, 5 mm-es helyet engedjen az üzemanyag terjeszkedésének.

4.3. A motor indítása

Olvassa el a mellékelt, a motorhoz tartozó gépkönyvet is!
FIGYELEM! A gépet zárt helységben beindítani tilos ! A távozó kipufogó gáz szénmonoxidot tartalmaz, amely mérgező.
Baleset elkerülése végett tilos indításkor a gép előtt állni.

A tolókarok mögött állva, a baloldali tolókaron lévő vészleállítót /117/ tartsa lenyomva, és eközben a kapcsoló alsó részén lévő pillanatreteszeltőt nyomja be. Ezzel a biztonsági kapcsolót kiiktatta, de ez csak az indítás idejére engedhető meg!

A kiemelő kart /47/ húzzuk be és biztosítsuk ebben az állapotban a biztosító benyomásával. Ezáltal a kuplung oldott helyzetben van.

A jobb oldali tolókaron lévő gázkart /51/ toljuk indítási helyzetbe /futó nyúl/.

A motor típusától függően hideg indítás esetén a karburátornál lévő gumiharangot lassan ötször nyomja meg. Ha a motor meleg, ezt a műveletet nem kell elvégezni.

Győződjön meg arról, hogy a kuplung oldott állapotban van-e. (Lassan kihúzva a berántó zsinórt, a kapakéseknek nem szabad forogniuk ezalatt.)

Fogja meg a berántó zsinór markolatát, aztán húzza ki lassan, amíg ellenállást nem tapasztal. Aztán húzza ki a kötelet gyorsan, hogy a kompressziót legyőzze és megakadályozza a visszarántást. A zsinórt ne húzza ki teljesen. Ezután kézzel kísérfje vissza a berántó zsinórt a kiindulási helyzetig.

A motor beindulása után a gázkart húzzuk vissza közép helyzetbe. Üzem meleg motor indításakor a gázkart nem kell indítási helyzetig előretolni (szivató állás), hanem közép állásból indítunk.

4.4. Üzemeltetés

Álljon a tolókar mögé.

A /65/ csoroszlya- keréktartót a /41/ csapszeg kivétele után kihúzzuk a helyéből, majd megfordítva visszatoljuk (a kerekek felülre kerültek) a kapálási mélységnek megfelelően a megfelelő pozícióba rögzítve a kivett csapszeg visszahelyezésével.

A vészleállító /117/ karjának érintésekor a pillanatreteszelő kiold, a vészleállító így kerül üzemkész állapotba. A tolókar elengedésekor a gép motorja leáll, ami nem hibára utal. Ez a kiegészítő biztonsági berendezés a balesetek elkerülésére szolgál, a motor gyújtási rendszerét blokkolja. Szigorúan tilos és balesetveszélyes a vészleállítót kiiktatni, megváltoztatni!

A járó motor mellett, a kuplung kiemelő karját kiengedve a kapaelemek forgásba jönnek és megkezdhetjük a kapálást. Ha olyan helyen dolgozik, ahol a tolókar nehezíti a gép vezetését, akkor a tolókart jobbra-balra, le és fel a kívánt helyzetbe tudja pozícionálni a fogazott tárcsa osztásainak megfelelően, a korábban leírt módon.

FIGYELEM! Lejtős terepen a használat korlátozott!

*A gép dőlésszöge üzem közben ne haladja meg a 20-ot! °
Ellenkező esetben meghibásodás érheti a motort!*

4.5 Leállítás

A gázadagolót „STOP” helyzetbe nyomjuk, a motor leáll. A kábelhüvelyt a gyújtógyertyáról húzzuk le, hogy illetéktelen személyek /gyerekek/ ne tudják a motort elindítani.

A csoroszlya-keréktartót visszafordítva a gépet eltoljuk.

A tároláskor a tolókart függőlegesen elforgatva a gép helyszükséglete csökken.

5. BIZTONSÁGI ELŐÍRÁSOK

A zajszintből adódóan a gép csak szakaszos üzemmódban üzemeltethető.

A kapálógépet csak és kizárólag a talaj művelésére szabad használni. Minden egyéb más jellegű használat tilos!

Kipufogódob nélkül a gépet üzemeltetni nem szabad.

A gépet csak 18 éven felüli személy üzemeltetheti!

Ügyeljünk arra, hogy a működtetésben lévő kapálógép előtt senki se tartózkodjon!

A munka során előálló rendkívüli helyzetben a kapálógépet azonnal állítsuk le.

A motort zárt helyiségben nem szabad beindítani.

A motor üzemanyagtartályának beöntő nyílását mindig zárva kell tartani.

Járó motor mellett sohasem szabad tankolni.

Tankolásnál a dohányzás tilos!

Karbantartási, tisztítási, javítási, beállítási munkákat csak leállított motor mellett szabad végezni, a gyertyapipát is le kell húzni.

Az üzemanyag-tároló hordót az üzemanyag kivétele után azonnal le kell zárni.

Kérjük, üzem közben ne nyúljon a kipufogóhoz, hengerhez, mert égési sérüléseket okoz.

Üzem közben a burkolatokat eltávolítani tilos!

Minden csavart és anyát szabályos időközökben fix meghúzásra ellenőrizni kell.

A tolókarok által meghatározott biztonsági távolságot üzem közben be kell tartani.

A járó gépet ne hagyjuk őrizetlenül!

6. KARBANTARTÁSI UTASÍTÁS

A gép feladatát hosszú élettartammal csak akkor fogja ellátni, ha gondozására, karbantartására megfelelő figyelmet fordít. A gépet mindig tartsa tisztán.

Ha magas nyomású berendezés, vagy vízcsapra szerelt tömlő vízszugarával távolítja el a gépről a szennyeződések, fordítson különös figyelmet arra, hogy a vízszugár a motort, a tengelykapcsolót /6/ ne érhesse el, csak a szorítóbilincstől /16/ lefelé eső részek tisztíthatók ebben a formában.

6.1. A motor karbantartása

Olvassa el a mellékelt, a motorhoz tartozó gépkönyben!

6.2 Csigás hajtómű

Használat után a hajtóművet a külső szennyeződésektől meg kell tisztítani.

A hajtóműház olajjal van feltöltve. Az első 10üzemóra után cserélje le az olajat, ezután az évenkénti olajcserét javasoljuk.

Folyamatos üzemmód esetén 20 óránként ellenőrizze az olaj mennyiségét és minőségét.

Olajcsere:

A szorítóbilincs /16/ oldása után válasszuk le a motor- tolókar egységet a hajtóműről. A hajtóműház oldalán lévő műanyag olajzáró csavar környékét tisztítsuk meg a záró csavart csavarjuk ki, a hajtóműházat elbillentve egy edénybe engedjük le a fáradt olajat. Az olajbeöntő nyíláson keresztül öntsünk a hajtóműházba 0,5 liter előírt hajtómű olajat.

Ellenőrizzük az olajszintet, amelynek a hajtómű egyenesbe állítása mellett legalább a nyílás alsó pereméig kell érnie!

Utána a záró csavart csavarjuk vissza, vagy cseréljük újra és szereljük össze a kapálógépünket.

FIGYELEM! A hajtóműház kenőolaj-mennyisége szükségessé teszi az időszakos ellenőrzést, ne feledkezzen meg róla ! Tartós üzemen kívül helyezéskor a következőket végezze el: az üzemanyagtartályt le kell üríteni. A motort beindítva addig kell járatni, míg le nem áll. (Hogy a porlasztóból elhasználja az üzemanyagot.)

A motort, a kapáló adaptert a külső szennyeződésektől tisztítsuk meg. Vegyük ki a gyújtógyertyát és annak furatán át 3-5 cm³ korrózióvédő olajat fecskendezzünk a hengerbe.

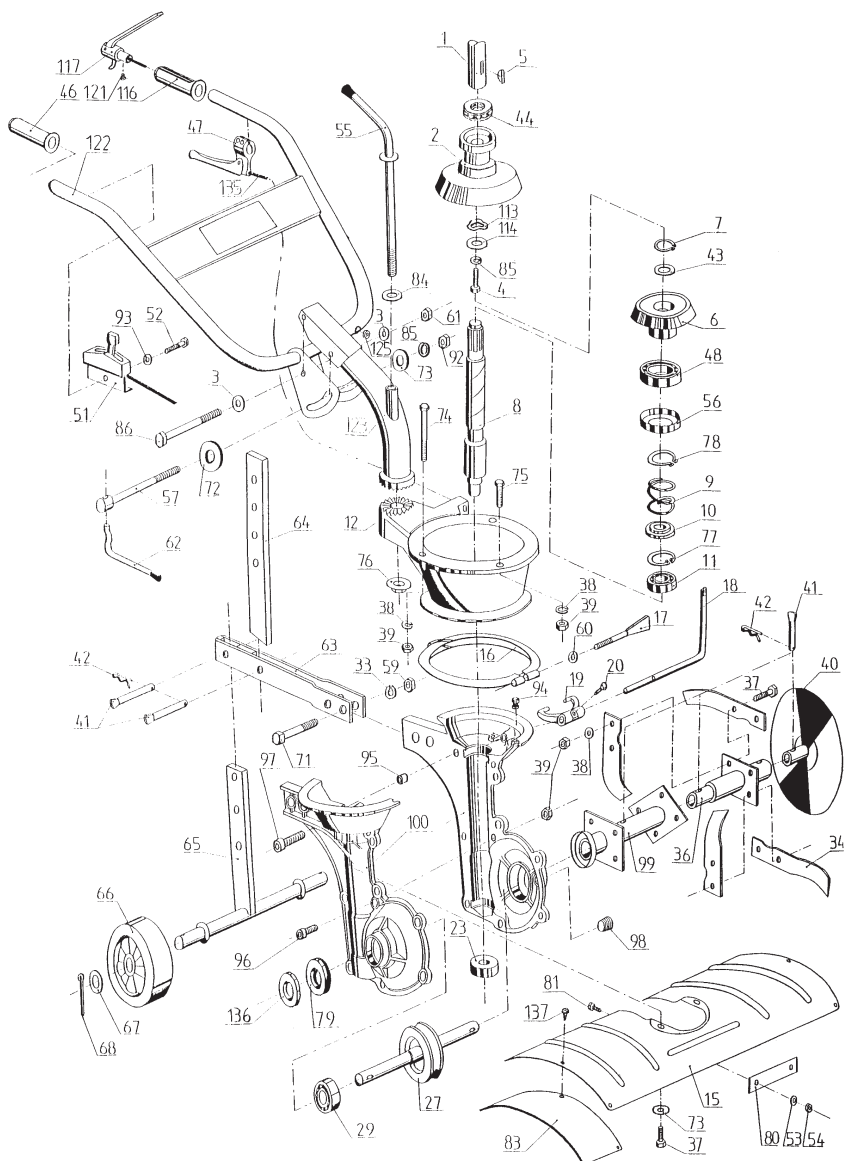
Az indító-berendezést többször működtessük, hogy az olaj a henger falára felkerüljön.

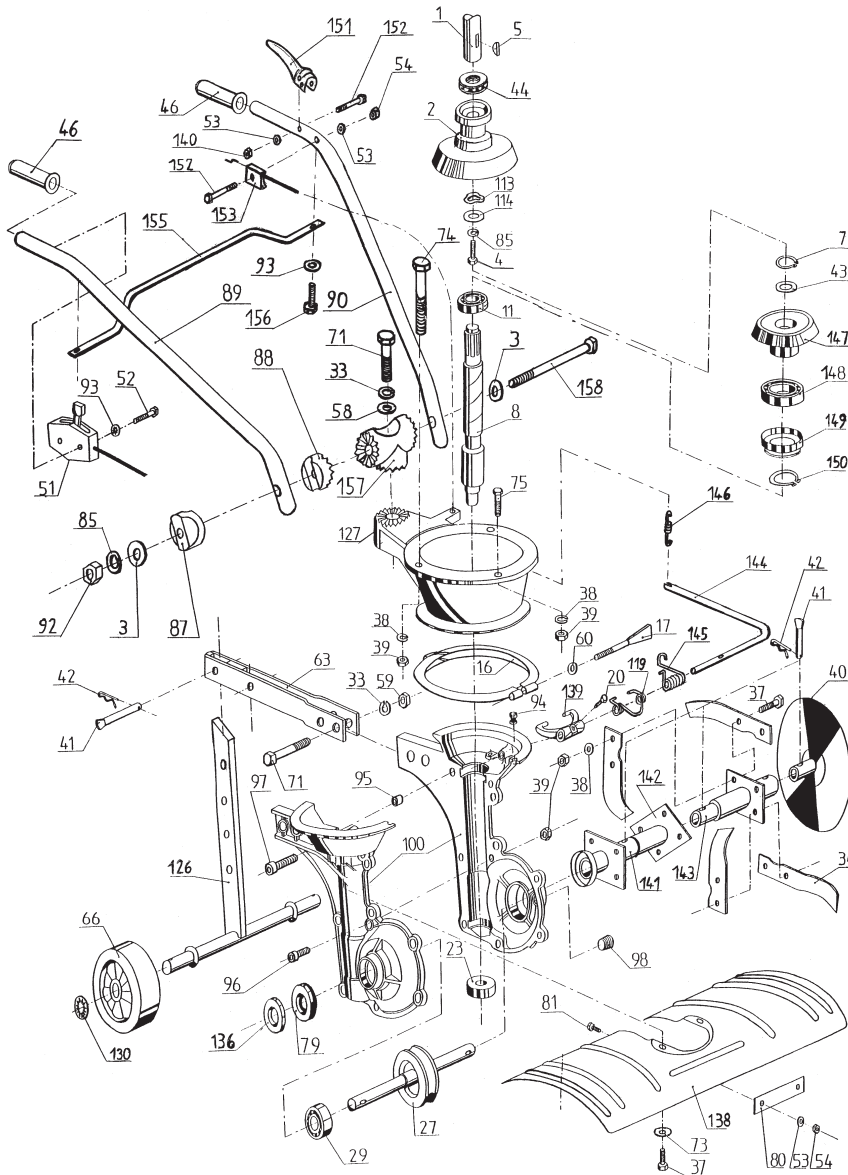
Csavarjuk vissza a gyújtógyertyát, de ne húzzuk meg. A fémes részek konzerválásához a korrózióvédő olajjal történő átkenést javasoljuk.

7. TARTOZÉKOK JEGYZÉKE

- 1 db. Gyertyakulcs+ tűske
- 1 db. Kapálógépgépkönyv
- 1 db. Motor gépkönyv
- 1 db. Jótállási jegy

KAPÁLÓGÉP gépkönyv





Tétel- szám	Megnevezés	1 kapátógéphez szükséges darabszám 6 (4) (6) kapasor esetén	
		8. ábra	9. ábra
1	Benzinmotor (főtengely)	1	1
2	Tengelykapcsoló felső	1	1
3	Lapos alátét M10	2	2
4	Tengelykapcsoló-rögzítőcsavar	1	1
5	Retes ives/hornyos	1	1
6	Tengelykapcsoló alsó	1	-
7	Seeger-gyűrű A 18	1	1
8	Csigatengely 1:24	1	1
9	Tengelykapcsoló rugó	1	-
10	Rugótányér	1	-
11	Golyócsapágó (6005 Z)	1	1
12	Tengelykapcsolóház	1	-
13	Hasított csavar	1	-
14	Hasított anya	1	-
15	Sárvédőlemez	1	-
16	Szorítóbilincs	1	1
17	Bilincsszorító csavar	1	1
18	Kiemelővilla kar	1	-
19	Kiemelővilla	1	-
20	Kiemelővilla-szorítócsavar	1	1
21	Hajtóműház	-	-
22	Olajleeresztő-csavar	-	-
23	Kúpgörgős csapágó (30204)	1	1
24	O-gyűrű	-	-
25	Olajzárófedél	-	-
26	Bkny. csavar M8 ×20	-	-
27	Csigakerék tengellyel 1:24	1	1
28	Papírtömítés	-	-
29	Golyócsapágó (6205)	2	2
30	Csapágófedél	-	-
31	Rögzítőfej	-	-
32	Bkny. csavar M8 ×80	-	-
33	Rugós alátét M12	2	3
34	Kapakés jobbos-balos	12 (8) (16) pár	12 (8) (16) pár
35	Rotáció belső (I-II.)	-	-
36	Rotáció külső (III.)	2 (-) (4)	-
37	Hlf. csavar M8 ×25	26 (18) (34)	26 (18) (34)
38	Belsőfogazatú alátét M8	27 (19) (35)	27 (19) (35)
39	HL anya M8	35 (27) (43)	35 (27) (43)
40	Oldaltárcsa	2	2
41	Csapaszeg	8 (6) (10)	8 (6) (10)
42	Biztosítórugó	8 (6) (10)	8 (6) (10)
43	Alátét 18-as	1	1
44	Axiális golyócsapágó (51106)	1	1
45	Tolókar felső	-	-
46	Gumifogantyú	1	1
47	Kuplungkar egység	1	-
48	Golyócsapágó (6007 ZZ)	1	-
49	Kuplungbowden	-	-
50	Tolókar alsó	-	-
51	Gázszabályzó bowdennel	1	1
52	Hlf. csavar M6 ×25	2	-
53	Belsőfogazatú alátét M6	2	4
54	HL anya M6	2	3
55	Tolókar-rögzítő fogantyú	-	-
56	Porvédő tárcsa	1	-
57	Excentercsavar	1	-
58	Lapos alátét M12	-	1
59	HL anya M12	2	2
60	Lapos alátét M8	1	1
61	HL önzáró anya M10	1	-
62	Excenterkar	1	-
63	Csoroszlyatartó	1	1
64	Csoroszlya	1	-
65	Keréktartó	1	-
66	Kerék	2	2
67	Lapos alátét M20	2	-
68	Sasszeg 3,2 ×40	2	-
69	Hlf. csavar M8 ×20	-	-
70	Illesztőszeg	-	-
71	Hlf. csavar M12 ×50	2	2
72	Alátét nagy	1	-
73	Alátét kicsi	3	2
74	Hlf. csavar M8 ×70	1 (1) (-)	1 (1) (-)
75	Hlf. csavar M8 ×35	2 (2) (M8×45, 4)	2 (2) (M8×45, 4)
76	Hegesztett anya M12	1	-

77	Seeger-gyűrű I 47	-	-
78	Seeger-gyűrű A 35	1	-
79	Rugós tömítőgyűrű 25 ×47 ×10	2	2
80	Sárvédő-összekötőlemez	1	1
81	Hlf. csavar M6 ×10	2	2
82	Hlf. lemezcsavar 5 ×10	-	-
83	Sárvédőtoldat	2 /v. nélkül/	-
84	Peremes alátét	1	-
85	Rugós alátét M10	2	2
86	Hlf. csavar M10 ×80	1	-
87	Rögzítőpár külső fél	-	2
88	Rögzítőpár belső fél	-	2
89	Tolókar jobb	-	1
90	Tolókar bal	-	1
91	Fakötésű alátét 5-ös	-	-
92	Hl. anya M10	1	1
93	Alátét M6	2	3
94	Hornyos illesztőszeg	1	1
95	Illesztőhüvely	2	2
96	Bkny. csavar M8 ×18	6	6
97	Bkny. csavar M8 ×28	2	2
98	Kúpos olajleeresztő-csavar	1	1
99	Rotáció belső (I-II.) sapkás	2	-
100	Osztott hajtóműház	1 pár	1 pár
101	Villanymotor(főtengely) házzal	-	-
102	Retesz 4-es	-	-
103	Motor távtartó	-	-
104	Rugalmas tengelykapcsoló felső	-	-
105	Bkny. csavar M10 ×35	-	-
106	Rugalmas elem	-	-
107	Alátét 20-as	-	-
108	Rugalmas tengelykapcsoló alsó	-	-
109	Állványcsavar 8×70	-	-
110	Biztonsági kapcsoló kábelrel	-	-
111	Tolókar jobb konzolos	-	-
112	Heng.f. lemezcsavar 4×25	-	-
113	Hullámrugó	1	1
114	Hullámrugó alátét	1	1
115	Kuplungbowden rugóval, véggel	-	-
116	Gumifogantyú hornyos	1	-
117	Pillanatkapcsoló védőgyűrűvel+rögzítővel	-	-
118	Kiemelővilla kar (vízszintes)	-	-
119	Húzórugó	-	1
120	Nyomótárcsa	-	-
121	Süllyesztett fejű csavar 3,5×9	1	-
122	Tolókar felső (rövid)	1	-
123	Tolókar alsó (rövid)	1	-
124	Tolókarrögzítő fogantyú (rövid)	1	-
125	Gumi védőgyűrű	1	-
126	Keréktartó-csoroszlya	-	-
127	Tengelykapcsolóház (fordított)	-	1
128	Rotáció I. tag	-	-
129	Rotáció II. tag	-	-
130	Gyorsrögzítő alátét	-	2
131	Hl. önzáró anya M5	-	-
132	Berántófogantyú rögzítő	-	-
133	Kábelrögzítő	-	-
134	Karburátor védőburkolat	-	-
135	Kuplungbowden csavarzattal	1	-
136	Műanyag porvédő	2	2
137	Hlf. lemezcsavar 4,8×13	6 /v. nélkül/	-
138	Sárvédőlemez nagy (600-as)	-	1
139	Kiemelővilla alu	-	1
140	Hl. önzáró anya M6	-	1
141	Rotáció 110-es I. tag	-	2
142	Rotáció 110-es II. tag	-	2
143	Rotáció 110-es III. tag	-	2
144	Villakar FK	-	1
145	Villakar rugó FK	-	1
146	Bovdenvég rugó FK	-	1
147	Tengelykapcsoló alsó FK	-	1
148	Golyóscsapágy (6008 ZZ/2RS)	-	1
149	Nyomóelem alu	-	1
150	Seeger-gyűrű A 40	-	1
151	Kuplung kézikar	-	1
152	Hlf. csavar M6 ×40	-	2
153	Kuplungbowden FK	-	1
154	Tolókar alsó alu	-	-
155	Belépésgátló	-	1
156	Hlf. csavar M6×16	-	2
157	Tolókar rögzítő (üreges)	-	1
158	Hlf. csavar M10×180	-	1

Tájékoztató

Tisztelt Vásárlónk !

Szíves tudomására hozzuk, hogy az Ön által megvásárolt rotációs kapálógéppel, valamint a már gyártott s a közeljövőben kifejlesztésre kerülő elemekkel kora tavasztól késő őszig elvégezheti kiskertjében az időszerű mezőgazdasági munkákat.

A jelenleg megvásárolható elemek a következők:

- gumikerék
- gumikerék szabadonfutós
- kőrmös kerék
- fűnyíró adapter
- fűkasza adapter
- saraboló adapter
- kultivátor
- jobbraforgató eke
- kétsebességes közdarab
- töltögető eke
- komposztáló
- utánfutó
- tolólap
- burgonyakiszedő
- vízszivattyú
- abroncskerék

FIGYELEM!

„CSAK AZ ÁLTALUNK GYÁRTOTT ADAPTEREK HASZNÁLATA ESETÉN ÉRVÉNYES A JÓTÁLLÁS.

ADAPTER VÁLASZTÁSA ESETÉN KÉRJÜK ÜGYELJEN A TENGELYKAPCSOLÓ MÉRETRE!”

PÓTALKATRÉSZ RENDELÉSE:

ESZT- FÚR KFT.

7951 Szabadszentkirály, Petőfi S.u. 78.

Telefon: 73/ 570- 213, 73/472-222

Telefax: 73/ 570- 214

Egyéb alkatrészek, adapterek rendelhetők:

SZENTKIRÁLY KFT.

7951 Szabadszentkirály, Petőfi S. u. 78.

Telefon: 73/472-223, 472-224

Telefax: 73/472-225

E-mail: szentkir@t-online.hu.

Csak gyári pótalkatrészt, tartozékot, adaptert használjon!

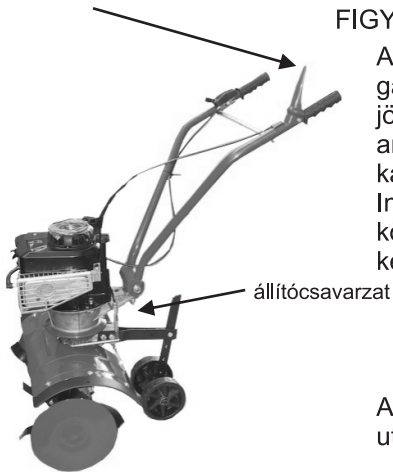
KIEGÉSZÍTÉS CSAK AZ EGYKAROS BIZTONSÁGI KUPLUNGKARRAL SZERELT KAPÁLÓGÉPEKHEZ

Az Ön kapálógépe egy biztonsági tengelykapcsolót működtető karral van ellátva (lásd kép).

A mechanizmus működése: az alapállapotban nyitott tengelykapcsolót a bal tolókaron elhelyezett biztonsági kapcsoló lenyomásával és markolathoz szorításával aktiváljuk. Vészhelyzet illetve leállás esetén a kart elengedve automatikusan nyitjuk az erőátviteli egységet, akkor a kapálógép veszélyt jelentő kapaegységeinek forgása leáll a motor járása mellett is.

A kapcsolószerkezet egyéb karbantartást nem igényel, működésének esetleges beszüntetése állítócsavarzattal történhet. A beszüntetést lehetőleg bízza szakemberre, mert helytelen beállítás esetén károsodhat a tengelykapcsoló szerkezet!

biztonsági
tengelykapcsoló kar



FIGYELEM!

A gép indítása előtt minden esetben a gázszektor STOP üzemmódja mellett győződjön meg a berántózsínor lassú kihúzásával arról, hogy a tengelykapcsoló nem zár és a kapaelemek nem forognak!!

Indításnál ne legyen a biztonsági kár közelében, csak stabil motorjárás esetén kezdje meg a kapálást!

A további teendők az alap-gépkönyv utasításai szerint.

