

Nr. de fabricație:

# Prășitoare tip **INDIAN**



S.A. Szentkirály S.R.L.

## Cuprins

Prefață

1. Introducere
2. Data tehnice
3. Descriere
4. Principiul funcționării
5. Punere în funcțiune, utilizare
6. Norme de securitatea muncii
7. Întreținere
8. Lista accesoriilor
9. Lista pieselor de schimb a prășitoarei tip  
INDIAN prășitoare cu motor și împingător
10. Informații

***Stimate cumpărător!***

Vă salutăm cu drag cu ocazia cumpărării prășitoarei tip **INDIAN**. Prezentul carnet cuprinde sfaturi utile și necesare, care Vă ajută în utilizarea avantajoasă a prășitoarei.

Vă informăm, cum se procedează în cazul în care prășitoarea se defectează, oferim metode de evitare a defectiunilor, su scopul ca Dumneavoastră să nu aveți pre mult de-a face cu reparații. Mașina este numită să Vă ușureze și să accelereze munca Dumnavoastră. Dacă în cursul utilizării și întreținerii respectați instrucțiunile de utilizare, atunci Dumnavoastră - împreună cu familia Dumnavoastră - Vă puteți bucura timp îndelungat de mașina care funcționează ireproșabil. Vă rugăm - în interesul Dumneavoastră - să citiți instrucțiunile de utilizare și întreținere înainte de a lua prășitoarea în folosință, deoarece neluarea în seamă a sfaturilor și instrucțiunilor cuprinse în prezentul carnet ar putea cauza defecte.

Sperăm că mașina cumpărată Vă oferă satisfacții și succese în muncă.

Mulțumim pentru atenție!

*În dezvoltările tehnice viitoare susținem dreptul de-a modifica construcția și elaborarea mașinii.*

*Mulțumim că ați ales acest produs maghiar.*

## **1. INTRODUCERE**

### Domeniu de utilizare

Mașina agricolă de tip INDIAN este destinat să ușureze muncile de cultivare a solului și pliviri în gospodării ajutătoare, grădini și case de odihnă.

Solul cultivat în mod corespunzător, precum înlăturarea buruienilor înfleurtează în mare măsură cantitatea recoltei, din caz în caz și calitatea ei. Astfel mașina - pe lângă faptul că vă scutește de efortul fizic ce ar fi necesar pentru a săpa - contribuie și la mărirea recoltei. După studierea instrucțiunilor de utilizare orice persoană majoră (18 ani împliniți) poate folosi prășitoarea. Aspect modern și cu mare securitate a funcționării. Corespunde tuturor cerințelor ce pot fi formulate față de o prășitoare în categoria sa. Prin construcția sa, utilizarea și mobilizarea ușoară a ei o fac să corespundă cultivării în grădini, livezi și sere. Pentru utilizări în uzini mari mașina nu este potrivită. Cuțitele elementelor rotitoare ale prășitoarei asigură suprafețe de sol fără bulgări și buruieni. Construcția mașinii asigură posibilitatea ca după uzura, tocirea naturală a cuțitelor, ele pot fi reînnoite cu ușurință, astfel mașina poate fi utilizată cu aceeași securitate a funcționării ca și una nouă. Adâncimea cultivării poate fi modofocată între 4 - 22 cm, în funcție de consistența solului.

---

## Prășitoare tip KF

---

Mașina este multifuncțională datorită multiplelor accesorii, ce pot fi atașate. Cu ajutorul acestora pot fi ușurate o serie de munci de cultivare a solului și de transport în grădini.

### **SZENTKIRÁLY KFT.**

7951 Szabadszentkirály, str. Petőfi S. nr.78

Telefon: 73/371-712, 371-713, 371-314

Telefax: 73/371-711

## 2. DATE TECHNICE

DENUMIRE	INDIAN 35	INDIAN 40	INDIAN 55
Tip motor: TECUMSEH	VANTAGE 35	CENTURA 40	CENTURA 55
Motor	Motor cu benzină, cu un cilindru, răcire cu aer		
Bujie	MARELLI DW 4 CJR	Champion RJ 17 LM	Champion RJ 19 LM
Distanța bujiei, în mm	0,6		
Combustibilul recomandat	benzină 91 sau 95, fără plumb		
Ulei pentru motor	CASTROL, SHELL, AGIP SAE 15 W 40		
Ulei pentru angrenaj	HYKOMOL		
Cuplaj	Conic uscat		
Angrenaj	1:24		
Modul de reglare a împingătorului	cheie cu clichet	cheie cu clichet sau manual	manual
rotație	numai 2 x 2	2 x 2 sau 2 x 3	2 x 3
Disc lateral	este		
Lungimea în mm	1200	1200	1200
Înălțimea în mm	830	830	830
Lățimea activă (de muncă) în mm	520	520 sau 770	770
Adâncimea activă (de muncă) în mm	220	220	220
Număr rotații pe minut	100-130	100-130	100-130
Masa totală a mașinii în kg	~40	~ 40 sau ~ 43	~45
Cu înjumătățitor al vitezei	+ 10 kg		
Volumul cilindrului, cm <sup>3</sup>	148	156	195
Puterea maximă în kW	2,5	2,9	4
Moment cinetic maxim la 2700 rot/min, în Nm	5,4	5,8	7
Masa motorului în kg	8,8	9,1	9,8
Capacitatea rezervorului de benzină în litri	1	1,2	1,5
Cantitatea de ulei în litri	0,7		
Nivelul L <sub>c</sub> al zgomotului emis, conform normei MSZ- 13-192/2	102 dB	103 dB	103 dB

### 3. DESCRIERE

Printre avantajele cel mai de seamă a mașinii se numără mânuirea simplă și necesarul de spațiu la transport a prășitoarei. Demontarea se face simplu, prin dezlegarea șurubului de la dubla semibrățară, scoaterea brățarei și ridicarea împingătorului asamblat.

Procedeul poate fi executat fără unelte de o singură persoană. Racordul zimțat al împingătorului permite ca mașina să fie reglată conform cerințelor pe orice teren sau sistem de cultivare. Fandajul larg asigură mașinii trecere sigură și mers stabil. Racordul angrenajului la axa principală a motorului angrenor este realizat prin cuplaj conic. Dezlegarea cuplajului este asigurată prin manivela de pe împingător. La dezlegarea manivelei arcul de presiune împinge cuplajul conic de la capătul cu nervuri a axei antrenoare din cutia de viteză până la partea cu ferodo a angranjului.

Racordul asigură transmisie fără alunecări în timpul funcționării.

În cutia de viteză se află transmisia axa melcată - roata melcată, ea asigură rotația axei sapei.

Axa melcată și axa roții melcate sânt prevăzute cu lagăre adânc canelate, ceea ce asigură prin sincronicitatea mișcării o durată de funcționare prelungită.

Racordul dintre motor, împingător și cutia de angrenaj este asigurată de cutia de viteză (12). Această soluție asigură posibilitatea montării stabile a unui motor de construcție

similară. Sistemul cuțitelor asigură cultivare omogenă chiar în cazul solurilor de calitate diferită, dar nu întoarce solul.

Lățimea activă poate fi modificată, respectiv reglată la valoarea dorită prin varierea numărului de unități de cuțite atașate.

Diametrul util al cuțitelor asigură adâncimea de cultivare corespunzătoare.

#### **4. PRINCIPIUL DE FUNCȚIONARE**

Pe fuzeta principală a motorului este fixat angrenajul conic cu ferodo. Cele două părți ale angrenajului se află în poziție dezlegată datorită manivelei. Forța angrenoare este asigurată de presiunea arcului. După pornirea motorului manivela (47) de la împingător se lasă liber, ceea ce asigură racordul angrenajului, precum și angrenarea axei melcate, care la rândul său va roti unitățile cu cuțite (sape). Numărul rotațiilor unităților de cuțite se va regla prin regulatorul de turație de la motorul angrenor, în funcție de solicitare. În acest caz brațul de reglare a combustibilului de la împingător se află în poziția "ŪZEM".

Adâncimea cultivării poate fi reglată cu ajutorul barei brăzdarului: ridicând bara cuțitele se lasă mai jos (adâncime mai mare), coborând bara, cuțitele se ridică mai sus (adâncime mai mică).

## 5. CE-I DE FĂCUT ÎNAINTE DE PORNIRE?

**5.1** Așezați bara împingătoare în poziție corespunzătoare, poziția poate fi reglată cu legarea. apoi fixarea brațului excentric (62) și a fixatorului (55) al barei împingătoare. Bara (64) a brăzdarului se fixează cu ajutorul bolțului (41) în poziția ridicată.

În cazul mașinilor noi carterul și cutia de viteză sânt umplute cu ulei. Controlați prin deșurubarea șuruburilor de nivel dacă este sau nu corespunzătoare cantitatea de ulei.

***Atenție!** Dacă în caterul motorului nu este suficient ulei, pistonul și axa principală nu vor fi unse corespunzător, ceea ce pricinuează încălzirea excesivă a motorului, respectiv motorul se defectează ireperabil (pistonul se va gripa). Controlați șuruburile mașinii.*

Apucând de împingător, mișcați punctul de greutate a mașinii deasupra roților, apoi împingeți mașina pe terenul de lucru.

Controlați bujia, respectiv cablul și papucul de cablu, dacă ele asigură contact sigur. Umpleți rezervorul de combustibil.

## 5.2 Sfaturi privind combustibilul

Motorul funcționează bine cu orice benzină, se recomandă minim nr. 91. Nu amestecați uleiul cu benzină. Folosiți numai benzină curată, FĂRĂ PLUMB.

Totuși dacă nu puteți procura benzină fără plumb, motorul funcționează și cu benzină cu conținut de plumb.

Benzina fără conținut de plumb asigură minimalizarea depunerilor și prelungirea duratei de funcționare a ventilului.

*Notă: Nu se recomandă folosirea combustibilului cu conținut de alcool, cum ar fi de exemplu gasohol.*

Dacă benzina conține alcool, atunci conținutul de alcool să nu depășească nivelul de 10 % etanol, iar în timpul depozitării motorul din când în când să fie pornit. Nu folosiți niciodată benzină cu conținut de metanol.

Nu umpleți până la refuz rezervorul de combustibil. Lăsați minim 5 mm distanță pentru dilatarea combustibilului.

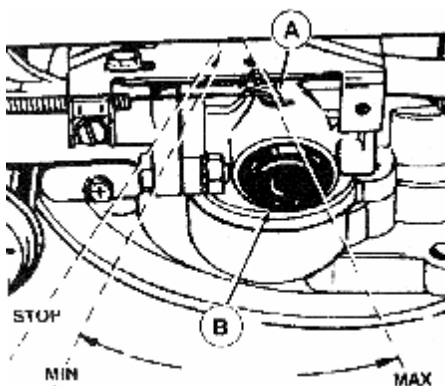
### **5.3 Pornirea motorului**

*ATENȚIUNE! Este strict interzisă pornirea motorului în spațiu închis sau în spațiu cu aerisire slabă! Gazele de eșapament conțin monoxid de carbon, ceea ce este toxic!*

Pentru prevenirea accidentelor este interzis ca orice persoană să se afle înaintea mașinii!

1./ Pe bara împingătoare din stânga se află manivela angrenajului. Trageți-o. După efectuarea acestei operații cuplajul se află în poziție dezlegată (Între motor și angrenaj nu este legătură).

- 2./ Împingeți brațul de reglare (51) a combustibilului de pe bara împingătoare din dreapta în poziția "START".
- 3./ Apăsați de trei ori clopotul elastic de pe carburator. Între apăsări așteptați aproximativ 2 secunde. În vreme rece, sub 13 °C, apăsați clopotul de cinci ori. Nu se apasă clopotul dacă motorul încă este cald adică a fost în funcționare cu puțin înainte.



B. Clopot elastic pentru ponrire

**Figura nr. 1.**

- 4./ Apucați mânerul demarorului și trageți-l spre afară încet, până ce nu simțiți rezistență expresă, apoi lăsați cablul să se înfășoare. După aceasta trageți brațul demarorului brusc, cu mișcare viguroasă. Lăsați încet înapoi. Repetați procedeul, până ce motorul pornește. Dacă după trei-patru încercări motorul nu pornește, repetați cele descrise la punctele 3./ și 4./.

#### **5.4 Funcționare**

Stați în fața împingătorului. În funcție de calitatea solului, roata de pe brăzdar poate fi demontată sau lăsată pe brăzdar. Reglați brăzdarul (64) corespunzător adâncimii de cultivare. Puneți brațul de reglare a combustibilului în poziția "ÜZEM". Manivela angrenajului lăsați liber, atunci elementele de sapă încep să se rotească, lucrul poate fi început. Dacă lucrați pe un teren unde împingătorul îngreunează munca, acesta poate fi întors spre stânga sau dreapta, respectiv în sus și în jos, în poziția cea mai comodă, corespunzător diviziunilor discului zimțat, conform celor scrise anterior.

#### **5.5 Oprire**

Puneți brațul de reglare a combustibilului în poziția "STOP", atunci motorul se oprește. Trageți papucul de cablu de pe bujie, ca persoanelor incompetente (copiilor) să fie imposibil să pornească mașina. Montați roțile și împingeți mașina la locul de depozitare. Dacă în timpul depozitării împingătorul se află în poziție verticală, necesită spațiu de depozitare redus.

### **6. NORME DE SECURITATEA MUNCII**

Datorită nivelului de zgomot mașina poate fi utilizată numai cu întreruperi. Este interzisă utilizarea mașinii fără tobă de eșapament.

---

## Prășitoare tip INDIAN

---

Mașina poate fi pusă în funcțiune și folosită numai de persoane majore!

Aveți foarte mare grijă, ca înaintea prășitoarei în funcționare niciodată să nu se afle nimeni!

Dacă în timpul lucrului cu mașina se ivește ceva neobișnuit, extrem, atunci opriți motorul imediat.

Nu porniți motorul în spațiu închis.

Fumatul este strict interzis în timpul alimentării cu combustibil.

Orice muncă de întreținere, curățare, reparații, reglare poate fi efectuată numai cu motorul oprit, inclusiv papucul de cablu scos de pe bujie.

Cisterna de combustibil trebuie închisă imediat după ce ați scos cantitatea de benzină necesară alimentării.

În timpul funcționării nu atingeți toba de eșapament sau cilindrul, deoarece ele cauzează arsuri.

Este strict interzisă îndepărtarea carcasei motorului în timpul funcționării.

Toate șuruburile și piulițele trebuiesc controlate în intervale regulate de timp, dacă sânt suficient de fixe.

Distanța de securitate definite de barele împingătoare trebuie respectată în timpul funcționării.

Nu lăsați nesupravegheată mașina cu motorul în funcțiune!

### **7. ÎNTREȚINERE**

Mașina va funcționa ireproșabil timp îndelungat numai dacă acordați suficientă

atenție îngrijirii și întreținerii mașinii. Mențineți mașina totdeauna în stare curată.

### **7.1 Curățirea motorului**

În timpul lucrului cu prășitoarea există pericolul ca praful să se depună pe aripioarele de răcire a motorului și gura de aspirație a ventilatorului de răcire. Se poate întâmpla ca între aripioarele de răcire să intre bulgări de pământ. Capacitatea de-a preda căldura a aripioarelor de răcire murdare se reduce, ceea ce cauzează supraîncălzirea motorului, pricinuind pagube.

Pentru evitarea acestora, după scoaterea carcasei motorului și a ventilatorului, curățați depunerile de pe suprafața motorului.

### **7.2 Schimb de ulei**

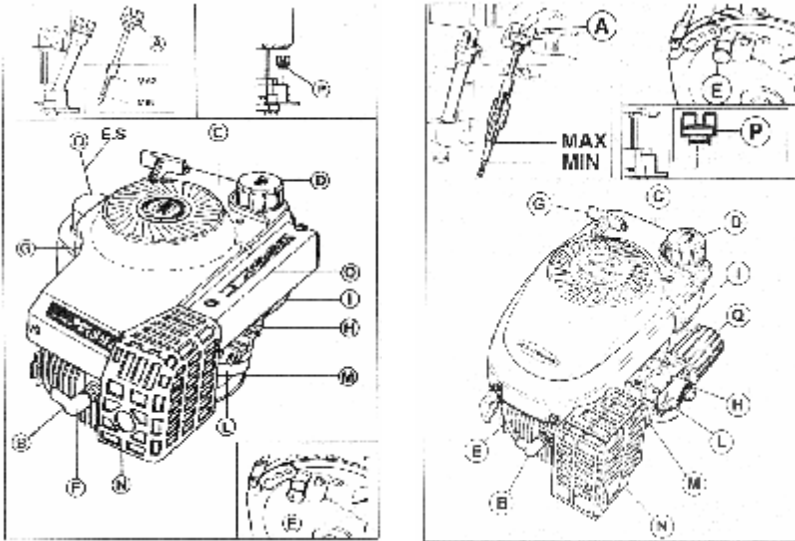
Înainte de pornire controlați nivelul uleiului. Dacă nivelul uleiului este prea mic, puneți ulei până ce nivelul său va fi cel maxim pe bara indicatoare. Cu ocazia primei puneri în funcțiune după două ore de funcționare (rodaj) schimbați uleiul. Pentru mai târziu se recomandă schimb de ulei la fiecare 15 ore de funcționare.

Efectuați schimbul de ulei la motor cald.

Înainte schimbului de ulei aveți grijă ca benzina din rezervor să fie consumată integral, să nu se scurgă atunci, când demontați motorul. Demontați motorul de pe angrenaj prin dezlegarea semibrațelor. Turnați uleiul. Montați motorul în starea

## Prășitoare tip INDIAN

inițială. Umpleți-l cu ulei proaspăt, curat (aproximativ 0,7 litri). Controlați nivelul



de ulei cu bara indicatoare.

VANTAGE

CENTURA

**Figura nr. 2**

A - șurubul închizător  
cu bara indicatoare a  
nivelului de ulei  
B - bujia  
C - rezervorul de benzină  
D - capacul rezervorului  
E - șurubul de evacuarea  
uleiului  
F - papucul de cablu a  
bujiei  
G - husă  
H - carter  
I - conductă de benzină  
L - carburator

N - husa tobei de  
eșapament  
P - șurubul închizător  
la nivelul de ulei

Atenție! Dacă nu  
este bară  
indicatoare pentru  
nivelul de ulei (în  
funcție de tipul  
motorului), atunci  
se umple cu ulei până  
la șurubul  
închizător!

Q - filtru de aer

### 7.3 Curățirea filtrului de aer

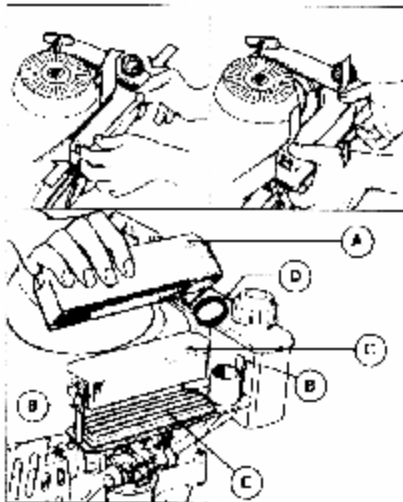
#### 7.3.1 Curățirea filtrului de aer la motorul de tip VANTAGE 35

Mașina Dumneavoastră este echipat cu un filtru de aer cu inserție de poliuretan spumat și curent de aer inversat.

- Controlul filtrului:

Filtrul de aer trebuie controlat după fiecare 25 de ore funcționare. Dacă mașina se utilizează în împrejurări inconveniente (murdare), filtrul trebuie controlat mai des. Procedul este următor: (figura nr. 3.)

1. Scoateți corpul de filtru (A) prin apăsarea celor două clape (B), conform figurii.
2. Controlați depunerile de pe placa de filtru (E). Scoateți inserția (C) de pe corpul de filtru și controlați starea ei. Dacă este murdară sau înfundată, schimbați-o.
3. Controlați starea inelului de etanșare. Dacă este uzat, deformat sau deteriorat, trebuie schimbat.



**Figura nr. 3**

- Schimbarea inserției de poliuretan spumat

Insertia (C) se va scoate de pe corpul de filtru (A) conform celor scrise în paragraful precedent la punctele 1. și 2. În continuare se va proceda după cum urmează:

1. Curățați corpul de filtru și placa de filtru.
2. Noua inserție de poliuretan spumat va fi impregnată cu aproximativ 20 mililitri (cca 2 linguri) de ulei de mașină curat. Eventualul exces de ulei trebuie eliminat fără să apăsați inserția.
3. Puneți noua inserție în corpul de filtru și controlați dacă se află exact la locul ei.
4. Puneți la loc corpul de filtru astfel ca clapele (B) să se potrivească întocmai orificiilor pe baza (E).
5. Apăsați corpul de filtru în direcția bazei. Clapele se închid, fixând cu siguranță filtrul.

*Este strict interzisă funcționarea mașinii fără filtru!*

*Garanția nu este valabilă în cazul acelor pagube care se datoresc lipsei filtrului, sau a aplicării incorecte a inserției filtrului respectiv montării necorespunzătoare a corpului de filtru.*

### **7.3.2 Curățirea filtrului de aer la motorul de tip CENTURA 40**

Mașina Dumneavoastră este echipată cu un filtru cu inserție uscată de hârtie, reprezentată în figura 4/a.

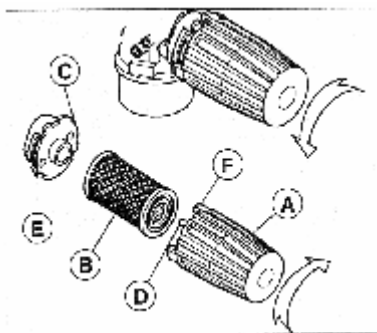


Figura nr. 4/a

Insertia (B) de filtru se va controla după fiecare 10 ore de funcționare și va fi schimbată după fiecare 50 de ore de funcționare.

Schimbul insertiei de filtru se face prin scoaterea capacului (A) a filtrului, întorcând spre stânga capacul.

Scoateți insertia (B) de filtru

Puneți la loc insertia nouă.

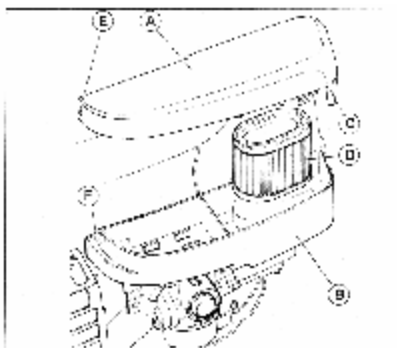
Reașezați capacul (A) și întoarceți-l spre dreapta.

**Strict interzis:**

1. spălarea insertiei în orice lichid!
2. utilizarea mașinii fără filtru!

### 7.3.3 Curățirea filtrului de aer la motorul de tip CENTURA 55

Mașina Dumneavoastră este echipată cu un filtru cu insertie uscată de hârtie, reprezentată în figura 4/b.



Insertia (D) de filtru se va controla după fiecare 10 ore de funcționare și va fi schimbată după fiecare 50 de ore de funcționare.

Figura nr. 4/b

Schimbul inserției de filtru se face prin scoaterea capacului (A) a filtrului, mișcând mânerul (C) puțin spre dreapta, apoi ridicând capacul.

După demontarea capacului (D) scoateți inserția. Curățați carcasa filtrului și introduceți noua inserție de filtru. Reașezați capacul (A) a carcasei filtrului astfel ca asupra ridicării (F) să se potrivească întocmai deschizătura ovală (E). Controlați, dacă s-a închis corespunzător capacul carcasei filtrului.

**Strict interzis:**

1. spălarea inserției în orice lichid!
2. utilizarea mașinii fără filtru!

#### **7.4 Bujia**

Se recomandă schimbul bujiei după fiecare 100 de ore de funcționare.

1. Curățați împrejurimile bujiilor.
2. Scoateți și controlați bujiile.
3. Bujia trebuie schimbată dacă electroda este uzată sau arsă ori dacă porțelanul este spart sau crăpat. Tipuri de bujii aplicabile: MARELLI DW4 CJR, CHAMPION RJ17LM sau RJ19LM, respectiv cele echivalente cu acestea.

Notă: Lungimea filetului bujiilor montate în fabrică este de 8 mm. Utilizarea unor bujii cu lungimea filetului mai mare poate deteriora serios motorul, pentru pagube de acest fel nu este valabilă garanția pentru motor (vezi figura nr. 5).

4. Dacă bujia este numai murdară, poate fi remontată după curățire. Curățirea bujiei constă în curățirea fină a electrodei (nu se admite frecarea cu nisip sau perie de sârmă).

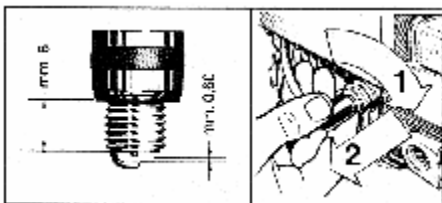


Figura nr. 5

5. Controlați distanța electrodelor, dacă este necesar, reglați poziția lor pe distanța 0,6 mm (vezi figura nr. 5.)
5. Remontați bujiile.

### 7. 5 Întreținerea generală a motorului

Înlăturați regulat orice depunere de praf și alte impurități cu cârpă sau perie. Nu se recomandă spălarea cu apă, ea poate cauza deteriorarea motorului.

Curățirea sistemului de răcire:

se va curăța regulat, potrivit de des. Vor fi înlăturate firele de iarbă, praful, celelalte murdării de pe gratii, de pe carcasă și de pe angrenaj.

### 7.6 Angrenajul melcat

După folosire angrenajul trebuie curățat de orice murdărie. Se va acorda atenție deosebită fuzetelor și cuplajului. După fiecare 50 de ore de funcționare se va

---

## Prășitoare tip INDIAN

---

demonta partea superioară (împingător + motor + carcasa cuplajului) prin dezlegarea semibrațelor.

După demontare se va curăța partea inferioară a cuplajului și axa cu nervuri, apoi nervurile vorfi unse cu ulei pentru lagăre.

Cutia de viteză este umplut cu ulei. După primele 2 ore de funcționare (rodaj) se va schimba uleiul. Pentru mai târziu se recomandă schimb de ulei anual.

În cazul funcționării continue se va controla din 20 în 20 de ore de funcționare cantitatea și calitatea uleiului.

Pentru schimbul de ulei se va deșuruba șurubul închizător din partea inferioară a cutiei de viteză iar uleiul se va lăsa într-un vas potrivit. Prin orificiul de alimentare cu ulei se va turna 0,5 litri de ulei pentru angrenaje HYKOMOL. După aceea se va șuruba la loc șurubul închizător, împreună cu garnitura sa.

**Atenție!** Datorită cantității relativ reduse a uleiului pentru angrenaj este necesar controlul regulat și potrivit de des. Vă rugăm să nu uitați!

Dacă mașina nu va fi folosită timp mai îndelungat (30 de zile sau mai mult) se va proceda în felul următor: goliți rezervorul de benzină. Lăsați motorul să umble până ce se oprește singur (astfel se va consuma benzina și din carburator).

Motorul și racordajul pentru cuțite se vor curăța de orice murdărie. Se vor scoate bujia, prin orificiul bujiei se vor injecta în cilindru aproximativ 3 - 5 cm<sup>3</sup> de ulei.

Ansamblul de pornire va fi pusă în funcțiune de câteva ori, ca uleiul injectat să ajungă pe pereții cilindrului.

Bujia va fi însurubată ușor, fără să fie fixată. Se recomandă ungerea tuturor pieselor metalice cu ulei anticorosiv.

### 8. LISTA ACCESORIILOR

1 bucată cheie pentru bujie  
1 bucată carte cu instrucțiuni

#### COMANDA PIESELOR DE SCHIMB

Piese de schimb pot fi comandate:

HERMESZ ÁFÉSZ 2011 Budakalász

Calea M-11 ramificația de la insula Lupa

Telefon: +36 06-26-340-395

Telefax: +36 06-26-340-438

Alte piese de schimb sau adaptori pot fi comandate la:

**SZENTKIRÁLY KFT.** 7951 Szabadszentkirály  
Str. Petőfi S. nr. 78

Telefon: +36(73)371-712, 371-713, 371-714

Telefax: +36(73) 371-711

E-mail: [szentkir@mail.matav.hu](mailto:szentkir@mail.matav.hu)

**Folosiți numai piese de schimb originale!**  
**Folosiți numai accesorii și adaptori originale!**

Filtru de schimb poate fi cumpărat:

ROTATEC OSZTRÁK-MAGYAR KFT. MÁRKASZERVIZ

1214 BUDAPEST

Str. Rákóczi F. nr. 196.

Tel./Fax.: 06-1-277-4156

---

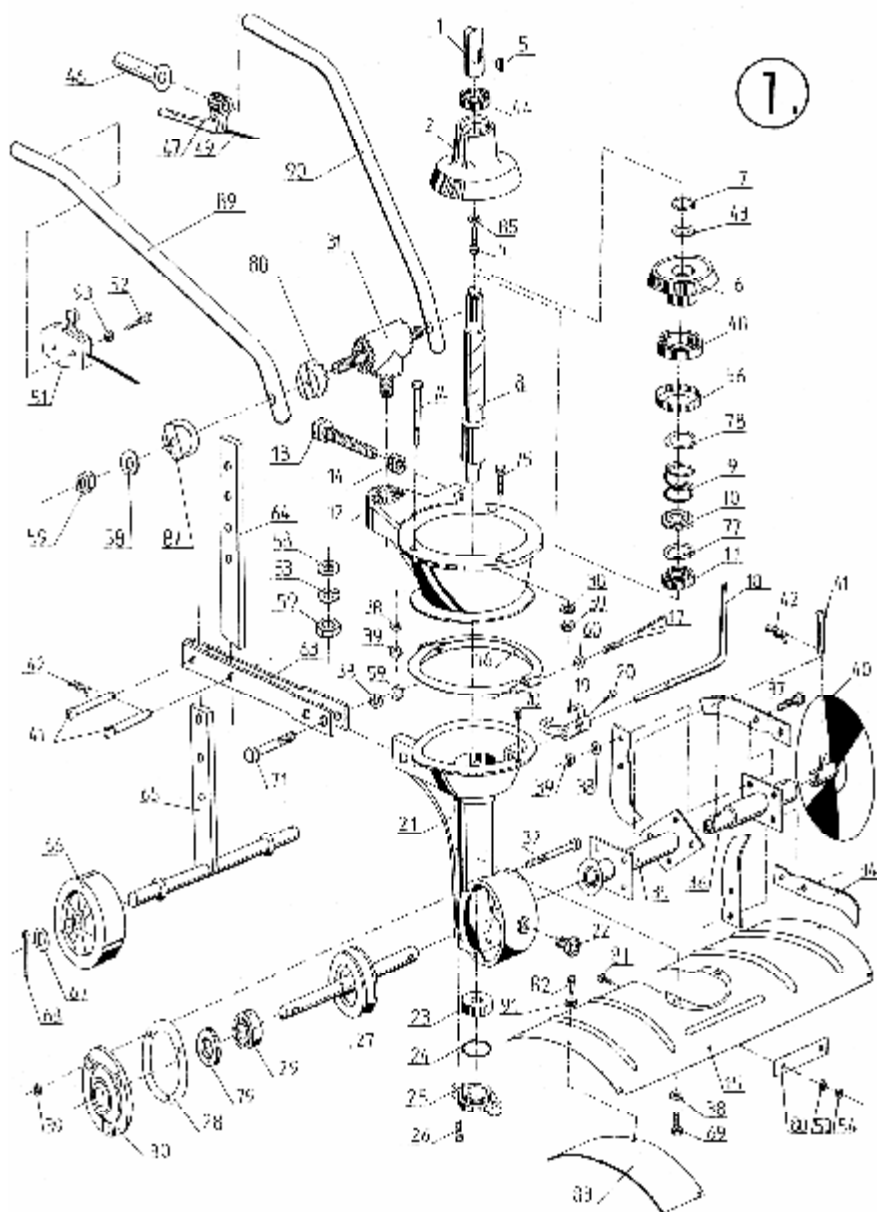
## Prășitoare tip INDIAN

---

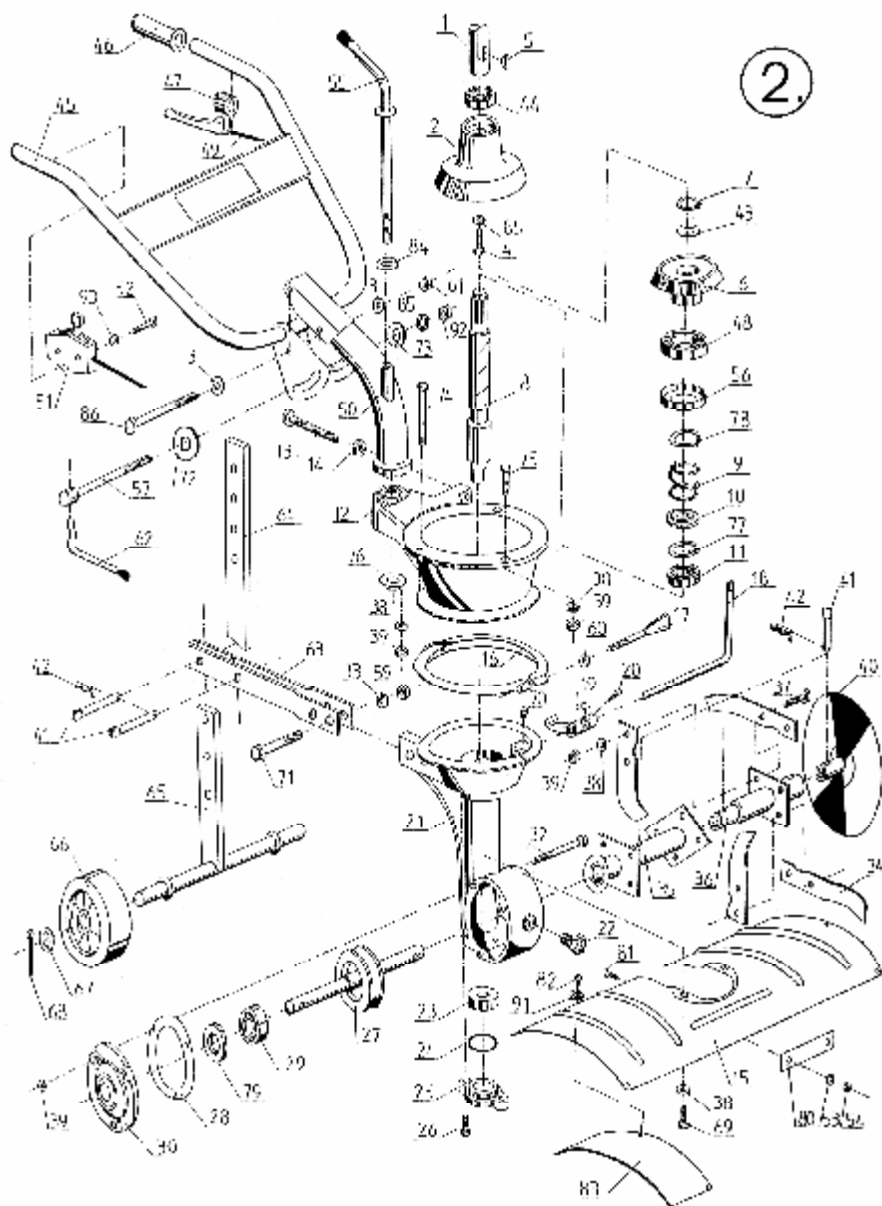
### 9. LISTA PIESELOR DE SCHIMB A PRĂȘITOAREI TIP INDIAN

Nr.	Denumire	Pentru o prășitoare este necesar cu 6 (4) (8) garnituri de cuțite veche nouă	
1.	Axa principală a motorului cu benzină	1	1
2.	Cuplaj superior	1	1
3.	Șaibă M10	1	3
4.	Șurub pentru fixarea cuplajului	1	1
5.	Cuplaj inferior	1	1
6.	Încuietora arcuită	1	1
7.	Inel Seeger A 18	1	1
8.	Axă melcată	1	1
9.	Arc de cuplaj	1	1
10.	Rondelă de arc	1	1
11.	Rulment cu bile (6005 Z)	1	1
12.	Carter	1	1
13.	Șurub crestă	1	1
14.	Piuliță crestată	1	1
15.	Placă protecție împotriva noroiului	1	1
16.	Brățară	1	1
17.	Șurub pentru fixarea brățării	1	1
18.	Brațul furcii pentru ridicare	1	1
19.	Furcă pentru ridicare	1	1
20.	Șurub pentru fixare a furcii pentru ridicare	1	1
21.	Cutie de viteză	1	1
22.	Șurub pentru lăsarea uleiului	1	1
23.	Rulment cu role conice (30204)	1	1

# Prășitoare tip INDIAN



# Prășitoare tip INDIAN



## Prășitoare tip INDIAN

Nr.	Denumire	Pentru o prășitoare este necesar cu 6 (4) (8) garnituri de cuțite veche nouă	
24.	Inel "O"	1	1
25.	Capac închizător pentru ulei	1	1
26.	Șurub M 8 x 20	2	2
27.	Roată melcată cu axă	1	1
28.	Etanșator de hârtie	2	2
29.	Rulment (6205)	2	2
30.	Capac de rulment	2	2
31.	Sistem pentru fixarea împingătorului	1	-
32.	Șurub M 8 x 80	3	3
33.	Șaibă elastică M 12	1	-
34.	Cuțit	24(16)	(32)
35.	Roație internă (I.-II.)	2	2
36.	Rotație externă	2(-)	(4)
37.	Șurub M 8 x 25	28(16)	(32)
38.	Șaibă zimțată interior M 8	29(21)	(37)
39.	Piuliță M 8	30(22)	(38)
40.	Disc lateral	2	
41.	Bolț	8(6)	(10)
42.	Arc de siguranță	8(6)	(10)
43.	Șaibă 18	1	1
44.	Rulment cu bile axial (51106)	1	1
45.	Brațul superior al împingătorului	-	1
46.	Mâner de plastic	2	2
47.	Manivela cuplajului	1	1

---

## Prășitoare tip INDIAN

---

Nr.	Denumire	Pentru o prășitoare este necesar cu 6 (4) (8) garnituri de cuțite veche nouă	
48	Rulment cu bile (6007 zz)	1	1
49.	Bowden cuplaj	1	1
50.	Brațul inferior al împingătorului	-	1
51.	Sistem pentru reglarea combustibilului cu	1	1
52.	Șurub M 6 x 35	2	2
53.	Șaibă zimțată interior M6	4	4
54.	Piuliță M 6	2	2
55.	Șurub pentru fixarea brațului împingătorului	-	1
56.	Dic de protecție împotriva prafului	1	1
57.	Șurub excentric	-	1
58.	Șaibă plată M 12	5	2
59.	Piuliță M 12	5	2
60.	Șaibă plată M 8	1	1
61.	Piuliță autoblocatoare M 10	-	2
62.	Braț excentric	-	1
63.	Suport pentru brăzdar	1	1
64.	Brăzdar	1	1
65.	Suport pentru roți	1	1
66.	Roată	2	2
67.	Șaibă plată M 20	2	2
68.	Cui spântecat 3,2 x 40	2	2
69.	Șurub M 8 x 20	2	2
70.	Știft de centrare	1	1
71.	Șurub M 12 x 50	2	2

## Prășitoare tip INDIAN

Nr. Denumire	Pentru o prășitoare este necesar cu 6 (4) (8) garnituri de cuțite veche nouă	
72. Șaibă mare	-	1
73. Șaibă mică	-	1
74. Șurub M 8 x 70	1(1)(-)	
75. Șurub M 8 x 35	2(2)(M8x45,4)	
76. Piuliță sudată M12	-	1
77. Inel Seeger I 47	1	1
78. Inel Seeger A 35	1	1
79. Inel etanșator elastic	2	2
80. Placă protecoare împotriva noroiului	1	1
81. Șurub M 6 x 10	2	2
82. Șurub 5 x 10	6(sau fără)	
83. Placă nădită protectoare împotriva noroiului	2(sau fără)	
84. Șaibă cu bridă	-	1
85. Șaibă elastică M 10	1	1
86. Șurub M 10 x 80	-	1
87. Pereche fixatoare, partea exterioară	2	-
88. Pereche fixatoare, partea interioară	2	-
89. Brațul împingătorului, drept	1	-
90. Brațul împingătorului, stâng	1	-
91. Șaibă 5 cu legătură lemnoasă	6(sau fără)	
92. Piuliță M 10	-	1
93. Șaibă M 6	2	2

## 10. INFORMAȚII

### Stimate cumpărător!

Vă informăm că prășitoarea cumpărată de Dumneavoastră, precum și accesoriile deja fabricate și elementele care urmează să fie produse în viitorul apropiat, sânt numite să Vă ajute în muncile de sezon din grădină, începând de primăvara timpurie până toamna târzie.

Elementele ce pot fi cumpărate la ora actuală sânt următoarele:

- roată cu anvelopă
- roată cu anvelopă, deplasabilă
- roată cu gheare
- adaptor tăiat iarbă
- adaptor sapă
- cultivator
- plug răsturnător spre dreapta
- piesă de distanțare cu două viteze
- plug umplător
- compostator
- remorcă
- plug nivelator
- adaptor pentru scoaterea cartofilor
- pompă de apă
- roată-bandaj

### ATENȚIE!

"GARANȚIA ESTE VALABILĂ NUMAI ÎN CAZUL ÎN CARE SÂNT FOLOSITE ACCESORI ȘI ADAPTORI FABRICATE DE NOI."

**CE DECLARAȚIE DE CONFORMITATE**

Subsemnatul în calitate de fabricant și comerciant al produsului de mai jos:

Fabricant: SZENTKIRÁLY KFT.

Adresa: 7951 Szabadszentkirály, str. Petőfi S. nr. 78

Denumirea produsului:

**Grupul de prășitoare de tip INDIAN**

Prin prezenta declar că produsul de mai sus corespunde întocmai prescripțiilor cuprinse în hotărârile ministrului industriei, al comerțului și al turismului, precum și următoarelor directive MSZ și UE (inclusiv tuturor modificări):

Numărul dispoziției	Conținutul dispoziției
20/1998 (IV.17) IKIM	<i>Cerințe privind securitatea mașinilor și atestarea conformității lor.</i>
89/392 EEC	<i>Securitatea mașinilor</i>
MSZ-EN-294	<i>Securitatea mașinilor</i>
MSZ EN-418	<i>Securitatea mașinilor</i>
MSZ ISO 4254-1	<i>Mijloace tehnice ale securității tractoarelor și a mașinilor agricole</i>
MSZ-EN-ISO 3767 -1,2,3,4,5	<i>Simboluri pentru elementele de manipulare a tractoarelor și a mașinilor agricole mici</i>

Grupul prășitoarelor denumite mai sus a fost controlat conform dispozițiilor de către MERTCONTROL.

Atestare nr. 02B023133179-0419/0003.

Nr. autorizație: 0002/F/00.

Semnează:



Bósz Zoltán

---

## Prășitoare tip INDIAN

---

director administrativ